

T.C

NİĞDE VALİLİĞİ

MİMAR SİNAN MESLEKİ VE TEKNİK ANADOLU LİSESİ MÜDÜRLÜĞÜ



2019-2023 STRATEJİK PLANI

## İSTİKLALMARŞI

Korkma, sönmez bu şafaklarda yüzen al sancak;  
Sönmeden yurdumun üstünde tüten en son ocak.  
O benim milletimin yıldızıdır, parlayacak;  
O benimdir, o benim milletimindir ancak.

Çatma, kurban olayım, çehreni ey nazlı hilal!  
Kahraman ırkıma bir gül! Ne bu şiddet, bu celal?  
Sana olmaz dökülen kanlarımız sonra helal...  
Hakkıdır Hakk'a tapan milletimin istiklal!

Ben ezelden beridir hür yaşadım, hür yaşarım.  
Hangi çılgın bana zincir vuracakmış? Şaşarım!  
Kükremiş sel gibiyim, bendimi çiğner, aşarım.  
Yırtarım dağları, enginlere sığmam taşarım.

Garbin afakını sarımsa çelik zırhlı duvar,  
Benim iman dolu göğsüm gibi serhaddim var.  
Ulusun, korkma! Nasıl böyle bir imanı boğar,  
"Medeniyet!" dediğin tek dişi kalmış canavar?

Arkadaş! Yurduma alçakları uğratma sakın.  
Siper et gövdeni, dursun bu hayasızca akın.  
Doğacaktır sana va'dettiği günler Hakk'ın...  
Kim bilir, belki yarın, belki yarından da yakın.

Bastığın yerleri "toprak!" diyerek geçme, tanı:  
Düşün altındaki binlerce kefensiz yatanı.  
Sen şehit oğlusun, incitme, yazıktır atanı:  
Verme, dünyaları alsan da, bu cennet vatanı.

Kim bu cennet vatanın uğruna olmaz ki feda?  
Şüheda fışkıracak toprağı sıksan, şüheda!  
Canı, cananı bütün varımı alsın da Huda,  
Etmesin tek vatanımdan beni dünyada cüda.

Ruhumun senden, İlahi, şudur ancak emeli:  
Değmesin mabedimin göğsüne namahrem eli.  
Bu ezanlar ezanlar-ki şahadetleri dinin temeli  
Ebedi yurdumun üstünde benim inlemeli.

O zaman vecd ile bin secde eder-varsa-taşım,  
Her cerihamdan, İlahi, boşanıp kanlı yaşım,  
Fışkırır ruh-ı mücerred gibi yerden na'şım;  
O zaman yükselerek arşa değer belki başım.

Dalgalan sen de şafaklar gibi ey şanlı hilal!  
Olsun artık dökülen kanlarımın hepsi helal!  
Ebediyen sana yok, ırkıma yok izmihlal:  
Hakkıdır, hür yaşamış bayrağımın hürriyet;  
Hakkıdır, Hakk'a tapan, milletimin istiklal!

Mehmet AKİF ERSOY

Öğretmenler;  
Yeni Nesil Sizin  
Eseriniz Olacaktır.

*H. Altınbaş*



## GENÇLİĞE HİTABE

Ey Türk gençliği! Birinci vazifen, Türk İstiklalini, Türk Cumhuriyetini, İlelebet, muhafaza ve müdafaa etmektir.

Mevcudiyetinin ve istikbalinin yegane temeli budur. Bu temel, senin, en kıymetli hazinendir. İstikbalde dahi, seni, bu hazineden, mahrum etmek isteyecek, dahili ve harici, bedhahlar olacaktır. Bir gün, istiklal ve cumhuriyeti müdafaa mecburiyetine düşersen, vazifeye atılmak için, içinde bulunacağın vaziyetin imkan ve şeraitini düşünmeyeceksin! Bu imkan ve şerait, çok namüsaıt bir mahiyette tezahür edebilir. İstiklal ve cumhuriyetine kastedecek düşmanlar, bütün dünyada emsal görülmemiş bir galibiyetin mümessili olabilirler. Cebren ve hile ile aziz vatanın, bütün kaleleri zapt edilmiş, bütün tersanelerine girilmiş, bütün orduları dağıtılmış ve memleketin her köşesi bilfiil işgal edilmiş olabilir. Bütün bu şeraitten daha elim ve daha vahim olmak üzere, memleketin dahilinde, iktidara sahip olanlar gaflet ve dalalet ve hatta hiyanet içinde bulunabilirler. Hatta bu iktidar sahipleri şahsi menfaatlerini, müstevlerin siyasi emelleriyle tevhit edebilirler. Millet, fakr u zaruret içinde harap ve bitap düşmüş olabilir.

Ey Türk istikbalinin evladı! İşte, bu ahval ve şerait içinde dahi, vazifen; Türk istiklal ve cumhuriyetini kurtarmaktır! Muhtaç olduğun kudret, damarlarındaki asil kanda, mevcuttur!

*H. Altınbaş*

## SUNUŐ



Deęerli Paydaőlarım,

2019-2023 stratejik plan öncesi hedeflerimiz neydi, bu süreçteki hedeflerimiz neler olmalıdır? Bu plan ile okulumuzun planlı gelişiminin yanında akıl, bilim ve inanç çerçevesinde sistemli bir yaklaşımla ve öğrenci odaklı eğitim anlayışıyla öğrencilerin isteklerini, beklentilerini, hedeflerini ve bireysel özelliklerini merkeze alarak öğrencilerimize çok yönlü, yaratıcı, özgür düşünme, problem çözme ve iletişim becerilerini kazandırmak, yeniliklere açık olmak, değişim ve gelişimleri yakından takip edebilmek, gelişen teknolojiye ayak uydurmak için elimizden gelen çabayı göstererek var gücümüzle çalışacağız.

Bir ülkenin kalkınmışlık düzeyi, o ülkenin meslekî ve teknik eğitime verdiği değere bağlıdır. Meslekî eğitimin öneminin her geçen gün arttığı günümüzde ülkemizin ekonomisini güçlendirmek ve ayağa kaldırmak için 2023 eğitim vizyonu kapsamında çağın gerektirdiği iş gücünü ekonomimize kazandırmak ilk hedefimiz olmalıdır.

Bu amaçla beş yıllık stratejik plan hazırladık. Hedefimize ulaşmak için daha önce olduğu gibi bundan sonra da azimle çalışacağız. Bu süreçte emeğini esirgemeyen değerli arkadaşlarıma çok teşekkür ediyorum. Hazırlanan planın okulumuza ve ülkemize hayırlı olmasını diliyorum.

Kadir ÇEVİK  
Okul Müdürü

## GİRİŞ

Okulumuz, daha iyi bir eğitim seviyesine ulaşmak düşüncesiyle sürekli yenilenmeye ve kaliteli eğitim anlayışını ilke edinmiştir. Bunun için de eğitim-öğretim başta olmak üzere insan kaynakları, kurumsallaşma, sosyal faaliyetler, altyapı, çevre ve kurumlar arası ilişkileri 2019-2023 stratejik planı hazırlanmıştır.

Bu süreçte okulun amaçları hedefleri ve hedeflere ulaşmak için gerekli stratejiler, eylem planı ve sonuçta bu günden yarına nasıl hazırlanmamız gerektiğine dair bu belge hazırlanmıştır.

Mimar Sinan Mesleki ve Teknik Anadolu Lisesi (2019/2023) stratejik planının okulumuzun gelişme ve kurumsallaşma süreçlerine önemli katkılar sağlayacağına inanmaktayız.

Stratejik Plan Ekibi

<b>SUNUŞ</b> .....	<b>5</b>
<b>GİRİŞ</b> .....	<b>7</b>
<b>BÖLÜM I: GİRİŞ VE PLAN HAZIRLIK SÜRECİ</b> .....	<b>9</b>
<b>BÖLÜM II: DURUM ANALİZİ</b> .....	<b>10</b>
OKULUN KISA TANITIMI .....	10
OKULUN MEVCUT DURUMU: TEMEL İSTATİSTİKLER .....	11
PAYDAŞ ANALİZİ .....	17
GZFT (GÜÇLÜ, ZAYIF, FIRSAT, TEHDİT) ANALİZİ * .....	25
GELİŞİM VE SORUN ALANLARI .....	29
<b>BÖLÜM III: MİSYON, VİZYON VE TEMEL DEĞERLER</b> .....	<b>32</b>
MİSYONUMUZ .....	32
VİZYONUMUZ .....	32
TEMEL DEĞERLERİMİZ .....	33
<b>BÖLÜM IV: AMAÇ, HEDEF VE EYLEMLER</b> .....	<b>34</b>
TEMA I: EĞİTİM VE ÖĞRETİME ERİŞİM .....	34
TEMA II: EĞİTİM VE ÖĞRETİMDE KALİTENİN ARTIRILMASI .....	38
TEMA III: KURUMSAL KAPASİTE .....	42
<b>V. BÖLÜM: MALİYETLENDİRME</b> .....	<b>44</b>
<b>VI. BÖLÜM: İZLEME VE DEĞERLENDİRME</b> .....	<b>44</b>

## BÖLÜM I: GİRİŞ ve PLAN HAZIRLIK SÜRECİ

2019-2023 dönemi stratejik plan hazırlanması süreci Üst Kurul ve Stratejik Plan Ekibinin oluşturulması ile başlamıştır. Ekip tarafından oluşturulan çalışma takvimi kapsamında ilk aşamada durum analizi çalışmaları yapılmış ve durum analizi aşamasında paydaşlarımızın plan sürecine aktif katılımını sağlamak üzere paydaş anketi, toplantı ve görüşmeler yapılmıştır.

Durum analizinin ardından geleceğe yönelim bölümüne geçilerek okulumuzun amaç, hedef, gösterge ve eylemleri belirlenmiştir. Çalışmaları yürüten ekip ve kurul bilgileri altta verilmiştir.

### STRATEJİK PLAN ÜST KURULU

Üst Kurul Bilgileri		Ekip Bilgileri	
Adı Soyadı	Unvanı	Adı Soyadı	Unvanı
Kadir ÇEVİK	Bşk. (Okul Müdürü)	Murat TÜZÜN	Müdür Yardımcısı
Mehmet TANIK	Müdür Yardımcısı	Mustafa ARSLAN	Biyoloji Öğrt.
Ali BAYRAKTAR	Okul Aile Bir. Bşk.	Ali ÇİÇEKDAL	Muhasebe Öğrt.
Mehmet ÇAMYEL	Okul Rehber Öğretmeni	Nezahat TEZ	Büro Yönetimi Öğrt.
Ayşe HATİPOĞLU	Okul Aile Bir. Üyesi	Bülent ŞAHİN	Öğrenci Velisi



## BÖLÜM II: DURUM ANALİZİ

Durum analizi bölümünde okulumuzun mevcut durumu ortaya konularak neredeyiz sorusuna yanıt bulunmaya çalışılmıştır.

Bu kapsamda okulumuzun kısa tanıtımı, okul künyesi ve temel istatistikleri, paydaş analizi ve görüşleri ile okulumuzun Güçlü Zayıf Fırsat ve Tehditlerinin (GZFT) ele alındığı analize yer verilmiştir.

### Okulun Kısa Tanıtımı

Okulumuz bugünkü NİĞDE Türk Telekom Baş Müdürlüğünün bulunduğu yerdeki eski bir binada 30/09/1963 tarihinde orta kısımda bir , lise kısmında üç sınıf olmak üzere eğitim ve öğretime başlamıştır. Ticaret ve Turizm alanında ara eleman ihtiyacı arttıkça öğrenci sayısı da buna bağlı olarak artış gösterdi. Bu nedenle bina yetersiz hale geldi. Şu an Öğretmen Evi olarak kullanılan binanın Öğretmen Okulu'nun kendi binasına taşınmasıyla Ticaret Lisesi bu binaya taşındı. Öğrenci sayısındaki meydana gelen artış bu binanın da yetersiz hale gelmesine ve yeni bina yapılması ihtiyacı doğurmuştur. Böylece su an eğitim ve öğretimi devam ettirdiğimiz ek bina hizmete sunulmuştur.

Öğretmen Evlerinin 1981 yılında kurulmasıyla ana bina olarak kullanılan Ticaret Lisesi Binası Öğretmen Evi olarak tahsis edilince ek binada eğitim ve öğretime devam etmek zorunluluğu doğmuştur.

1986-1987 Öğretim yılında 3308 sayılı yasanın yürürlüğe girmesiyle öğrenci sayılarında artış meydana gelmiş ve su anki binamız yetersiz konumda kalmıştır. 2010-2011 Eğitim Öğretim yılından itibaren Kayseri yolu Ditaş Fabrikası karşısında bulunan yeni ve modern binamıza taşınarak eğitim ve öğretim hizmetlerine devam etmektedir.

Okulumuz 32 Derslikli olup, 6 Bilgisayar Laboratuvarı , 1 Konferans Salonu, Spor tesisleri mevcuttur. Okulumuz kadrosunda 60 öğretmen ile 6 hizmetli bulunmaktadır.

1995 yılında Anadolu Ticaret Meslek Lisesi aynı binada eğitim ve öğretime başlamıştır. 2013-2014 yılında ise Adalet Meslek Lisesi okulumuz bünyesinde açılmıştır. Okulumuzun şu anki eğitim ve öğretime devam ettiği binamızın yeri Eski Kayseri yolu Ditaş Fabrikası karşısındadır.



## Okulun Mevcut Durumu: Temel İstatistikler

### Okul Künyesi

Okulumuzun temel girdilerine ilişkin bilgiler altta yer alan okul künyesine ilişkin tabloda yer almaktadır.

#### Temel Bilgiler Tablosu- Okul Künyesi

İli: NİĞDE		İlçesi: MERKEZ			
Adres:	İlhanlı mahallesi, amas bulvarı, Ditaş fabrikası karşısı merkez /NİĞDE	Coğrafi Konum (link):	37°58'39.6"N 34°42'28.5"E		
Telefon Numarası:	03882323254	Faks Numarası:	3882332556		
e- Posta Adresi:	189447@meb.k12.tr	Web sayfası adresi:	http://nigdetml.meb.k12.tr/		
Kurum Kodu:	189447	Öğretim Şekli:	Tam Gün (Tam Gün/İkili Eğitim)		
Okulun Hizmete Giriş Tarihi : 25.09.1990		Toplam Çalışan Sayısı	70		
Öğrenci Sayısı:	Kız	361	Öğretmen Sayısı	Kadın	28
	Erkek	515		Erkek	32
	Toplam	876		Toplam	60
Derslik Başına Düşen Öğrenci Sayısı		30	Şube Başına Düşen Öğrenci Sayısı		30
Öğretmen Başına Düşen Öğrenci Sayısı		15	Şube Başına 30'dan Fazla Öğrencisi Olan Şube Sayısı		14
Öğrenci Başına Düşen Toplam Gider Miktarı		650	Öğretmenlerin Kurumdaki Ortalama Görev Süresi		8

## Çalışan Bilgileri

Okulumuzun çalışanlarına ilişkin bilgiler altta yer alan tabloda belirtilmiştir.

### Çalışan Bilgileri Tablosu

<b>Unvan*</b>	<b>Erkek</b>	<b>Kadın</b>	<b>Toplam</b>
Okul Müdürü ve Müdür Yardımcısı	4	1	5
Meslek Öğretmeni	10	11	21
Branş Öğretmeni	17	16	33
Rehber Öğretmen	1	0	1
İdari Personel	1	0	1
Yardımcı Personel	4	4	8
Güvenlik Personeli	0	2	2
<b>Toplam Çalışan Sayıları</b>			<b>70</b>

## Okulumuz Bina ve Alanları

Okulumuzun binası ile açık ve kapalı alanlarına ilişkin temel bilgiler altta yer almaktadır.

### Okul Yerleşkesine İlişkin Bilgiler

Okul Bölümleri		Özel Alanlar	Var	Yok
Okul Kat Sayısı	4	Çok Amaçlı Salon	✓	
Derslik Sayısı	32	Çok Amaçlı Saha	✓	
Derslik Alanları (m2)	57	Kütüphane	✓	
Kullanılan Derslik Sayısı	25	Fen Laboratuvarı		✓
Şube Sayısı	30	Bilgisayar Laboratuvarı	✓	
İdari Odaların Alanı (m2)	25	İş Atölyesi	✓	
Öğretmenler Odası (m2)	86	Beceri Atölyesi	✓	
Okul Oturum Alanı (m2)	10200	Pansiyon		✓
Okul Bahçesi (Açık Alan)(m2)	8500			
Okul Kapalı Alan (m2)	51000			
Sanatsal, bilimsel ve sportif amaçlı toplam alan (m <sup>2</sup> )	1200			
Kantin (m2)	270			
Tuvalet Sayısı	30			

## Sınıf ve Öğrenci Bilgileri

Okulumuzda yer alan sınıfların öğrenci sayıları alttaki tabloda verilmiştir.

<b>SINIFI</b>	<b>Kız</b>	<b>Erkek</b>	<b>Toplam</b>	<b>SINIFI</b>	<b>Kız</b>	<b>Erkek</b>	<b>Toplam</b>	<b>SINIFI</b>	<b>Kız</b>	<b>Erkek</b>	<b>Toplam</b>
<b>9-A</b>	14	16	<b>30</b>	<b>10-B</b>	13	1	<b>14</b>	<b>11-F</b>	12	16	<b>28</b>
<b>9-B</b>	25	9	<b>34</b>	<b>10-C</b>	15	6	<b>21</b>	<b>11-G</b>	18	14	<b>32</b>
<b>9-C</b>	29	5	<b>34</b>	<b>10-D</b>	14	5	<b>19</b>	<b>11-H</b>	15	13	<b>28</b>
<b>9-D</b>	25	8	<b>33</b>	<b>10-E</b>	12	6	<b>18</b>	<b>12-A</b>	7	25	<b>32</b>
<b>9-E</b>	23	10	<b>33</b>	<b>10-F</b>	15	4	<b>19</b>	<b>12-B</b>	16	7	<b>33</b>
<b>9-F</b>	24	9	<b>33</b>	<b>11-A</b>	10	25	<b>35</b>	<b>12-C</b>	17	9	<b>26</b>
<b>9-G</b>	24	9	<b>33</b>	<b>11-B</b>	18	10	<b>28</b>	<b>12-D</b>	21	11	<b>32</b>
<b>9-H</b>	27	7	<b>34</b>	<b>11-C</b>	13	15	<b>28</b>	<b>12-E</b>	19	5	<b>24</b>
<b>9-I</b>	24	7	<b>31</b>	<b>11-D</b>	19	11	<b>30</b>	<b>12-F</b>			
<b>10-A</b>	12	21	<b>33</b>	<b>11-E</b>	19	3	<b>22</b>	<b>12-G</b>			

## Donanım ve Teknolojik Kaynaklarımız

Teknolojik kaynaklar başta olmak üzere okulumuzda bulunan çalışır durumdaki donanım malzemesine ilişkin bilgiye alttaki tabloda yer verilmiştir.

### Teknolojik Kaynaklar Tablosu

Akıllı Tahta Sayısı	40	TV Sayısı	4
Masaüstü Bilgisayar Sayısı	130	Yazıcı Sayısı	20
Taşınabilir Bilgisayar Sayısı	1	Fotokopi Makinası Sayısı	3
Projeksiyon Sayısı	5	İnternet Bağlantı Hızı	1000 mbps

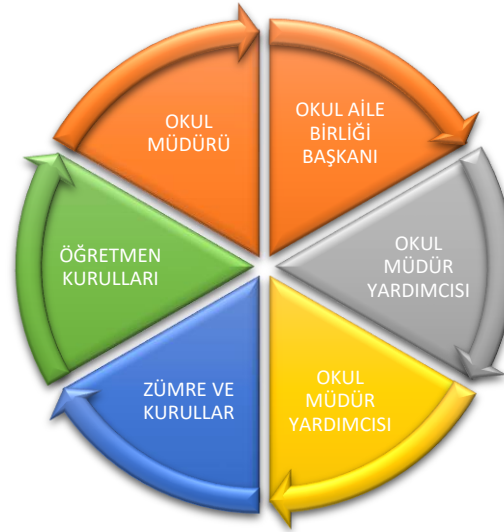
## Gelir ve Gider Bilgisi

Okulumuzun genel bütçe ödenekleri, okul aile birliđi gelirleri ve diđer katkılarda dâhil olmak üzere gelir ve giderlerine ilişkin son üç yıl gerçekleşme bilgileri alttaki tabloda verilmiştir.

Yıllar	Gelir Miktarı	Gider Miktarı
2016	49.953	47.947
2017	52.863	35208
2018	55.097	41.108

## Paydaş Analizi

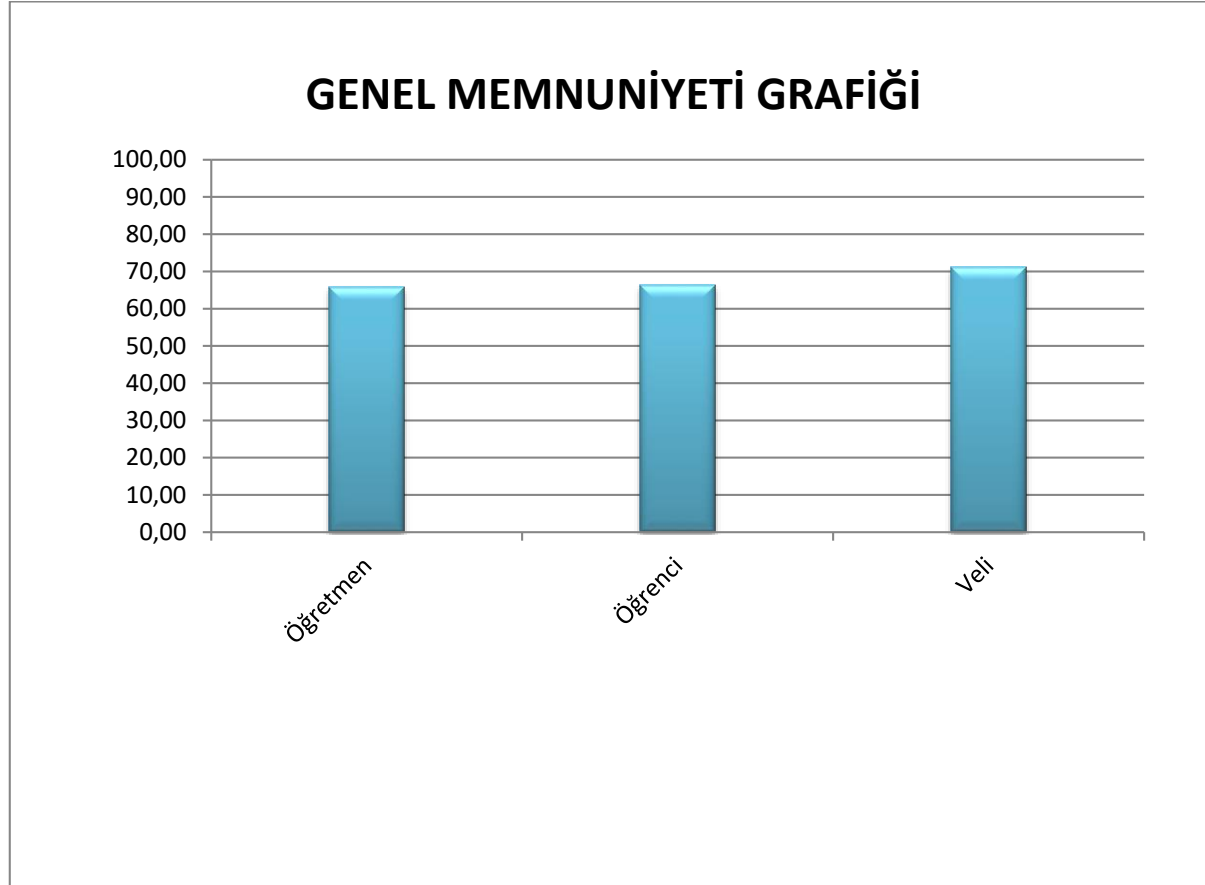
Kurumumuzun temel paydaşları öğrenci, veli ve öğretmen olmakla birlikte eğitimin dışsal etkisi nedeniyle okul çevresinde etkileşim içinde olunan geniş bir paydaş kitlesi bulunmaktadır. Paydaşlarımızın görüşleri anket, toplantı, dilek ve istek kutuları, elektronik ortamda iletilen önerilerde dâhil olmak üzere çeşitli yöntemlerle sürekli olarak alınmaktadır.



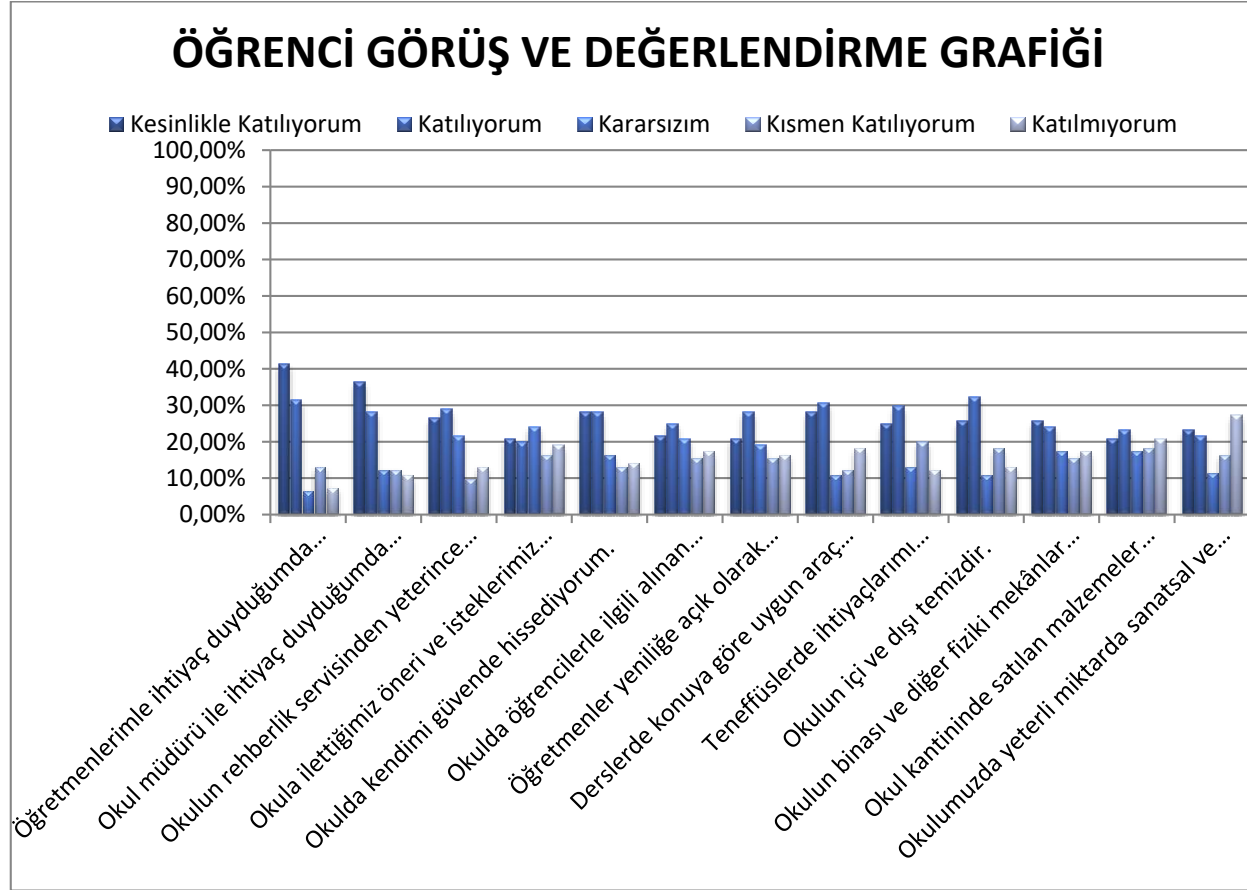
Paydaş anketlerine ilişkin ortaya çıkan temel sonuçlara altta yer verilmiştir :



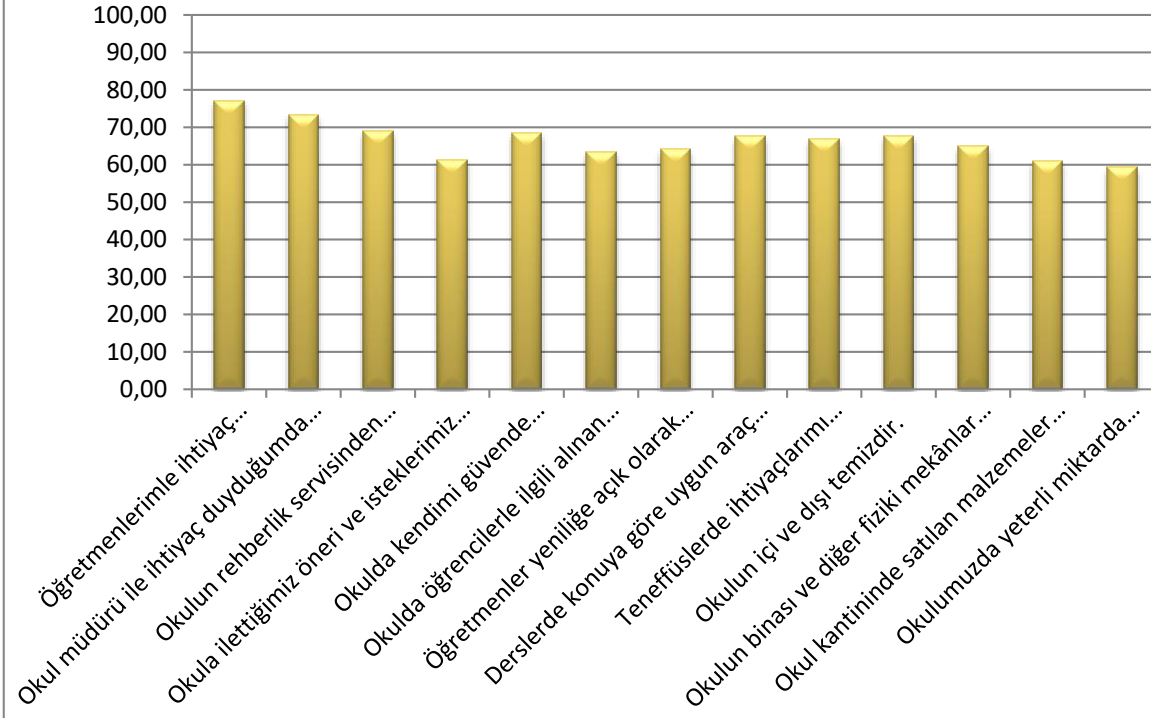
## ANKET SONUÇLARI



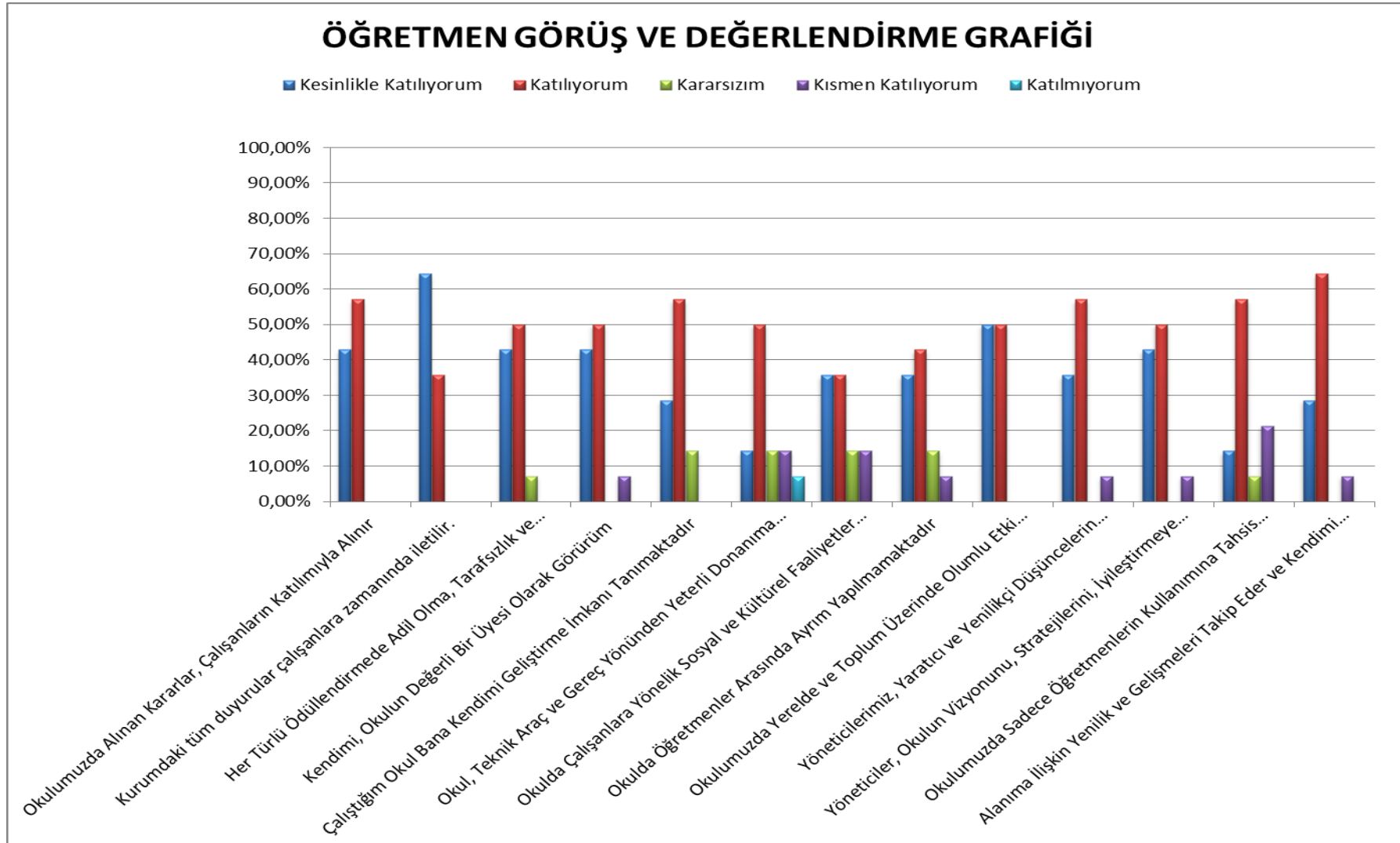
## Öğrenci Anketi Sonuçları:



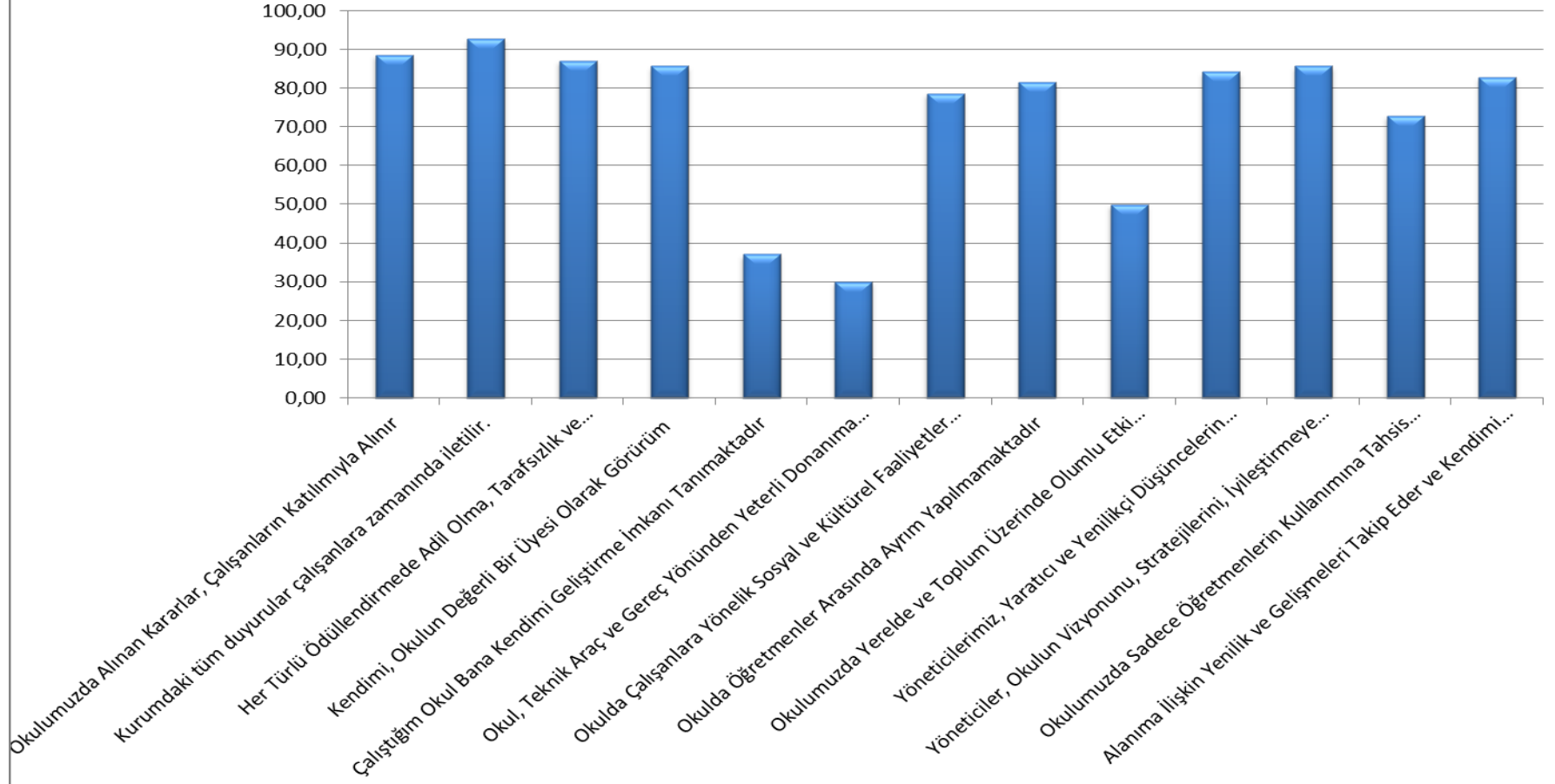
## ÖĞRENCİ MEMNUNİYETİ GRAFİĞİ



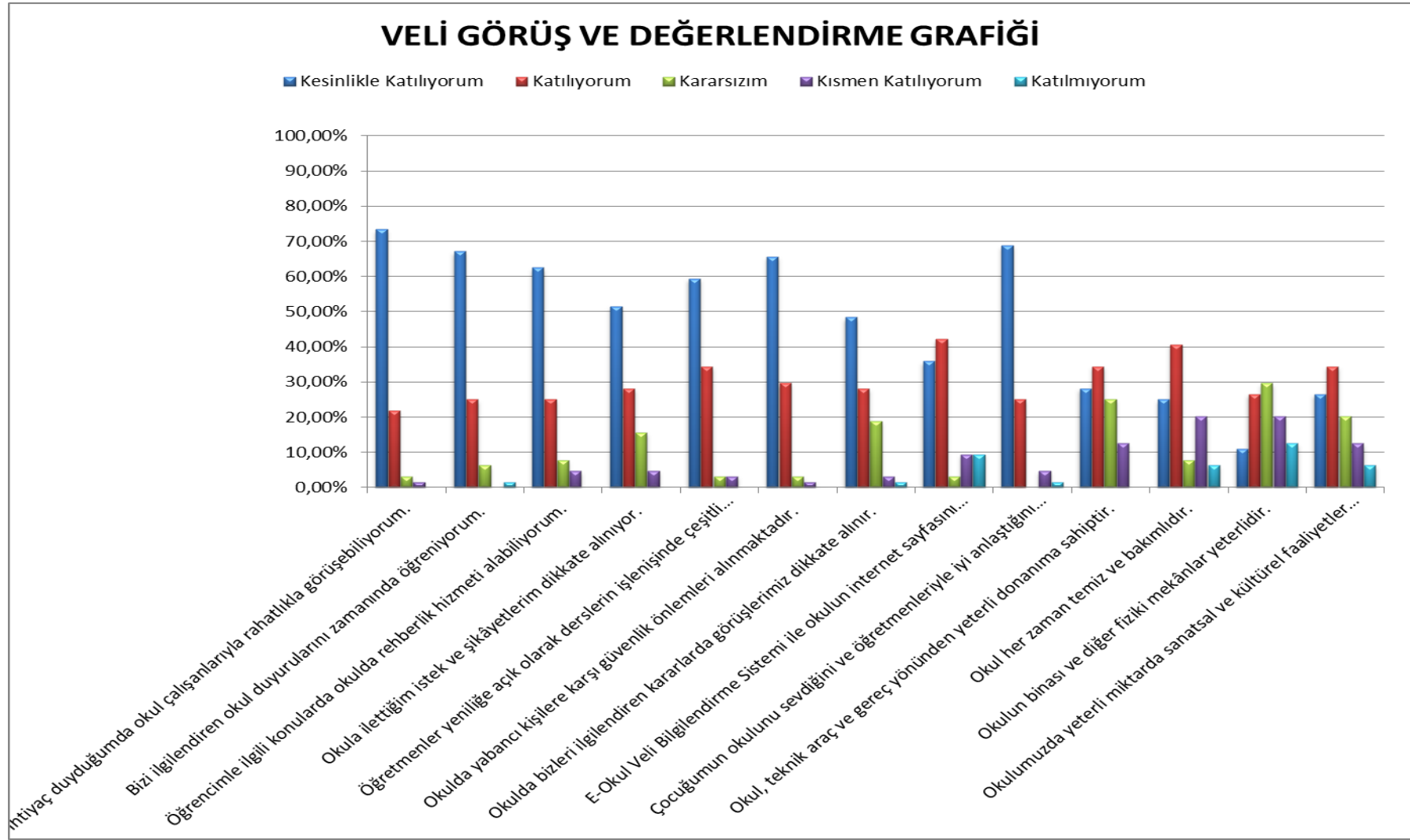
## Öğretmen Anketi Sonuçları:



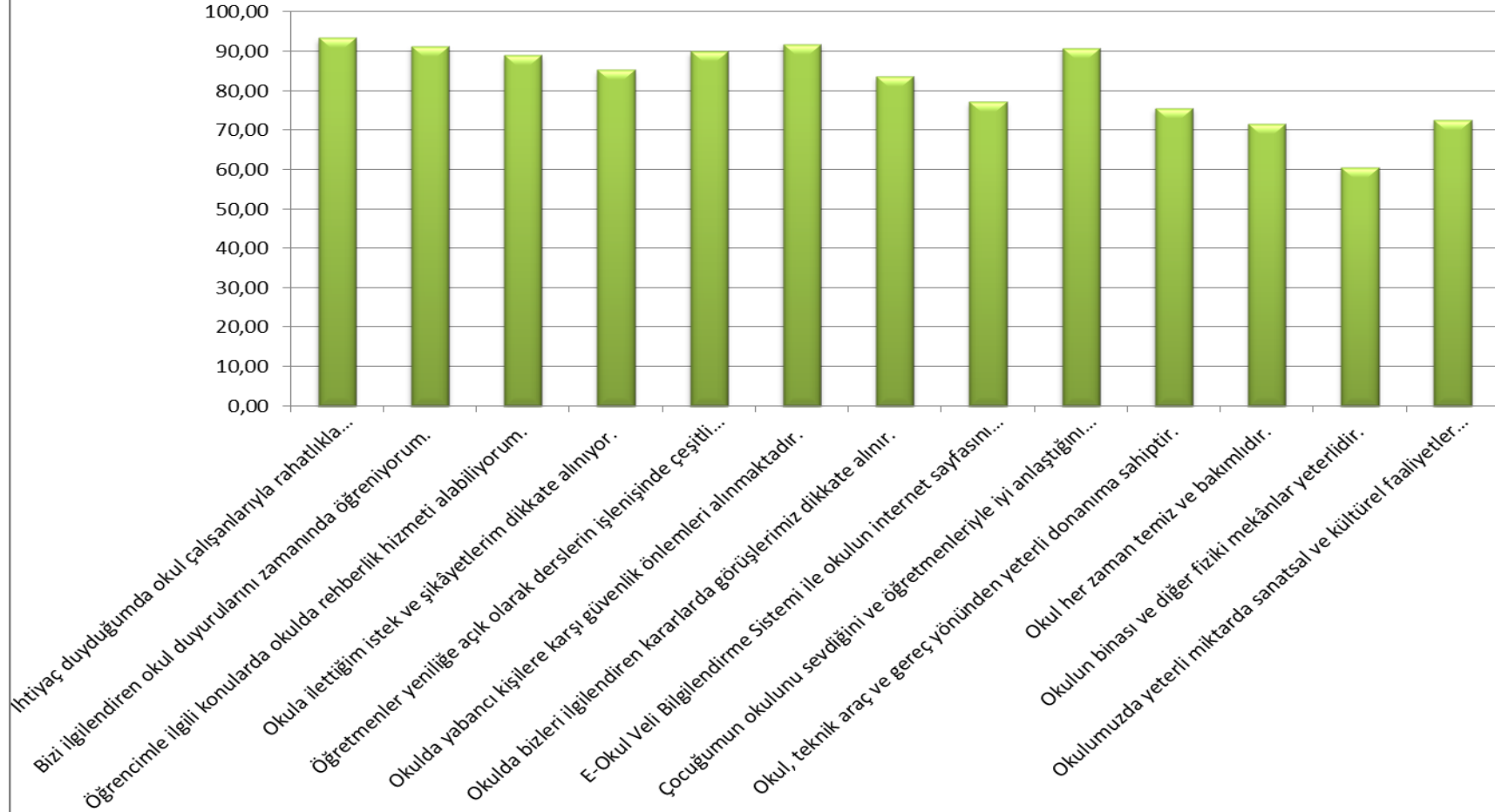
## ÖĞRETMEN MEMNUNİYETİ GRAFİĞİ



## Veli Anketi Sonuçları:



## VELİ MEMNUNİYETİ GRAFİĞİ





## GZFT (Güçlü, Zayıf, Fırsat, Tehdit) Analizi \*

### AÇIKLAMA

Okulumuzun temel istatistiklerinde verilen okul künyesi, çalışan bilgileri, bina bilgileri, teknolojik kaynak bilgileri ve gelir gider bilgileri ile paydaş anketleri sonucunda ortaya çıkan sorun ve gelişime açık alanlar iç ve dış faktör olarak değerlendirilerek GZFT tablosunda belirtilmiştir. Dolayısıyla olguyu belirten istatistikler ile algıyı ölçen anketlerden çıkan sonuçlar tek bir analizde birleştirilmiştir.

Kurumun güçlü ve zayıf yönleri donanım, malzeme, çalışan, iş yapma becerisi, kurumsal iletişim gibi çok çeşitli alanlarda kendisinden kaynaklı olan güçlülükleri ve zayıflıkları ifade etmektedir ve ayrımda temel olarak okul müdürü/müdürlüğü kapsamından bakılarak iç faktör ve dış faktör ayrımı yapılmıştır.

### İçsel Faktörler

#### Güçlü Yönler

Öğrenciler	Bilimsel faaliyet ve yarışmalara etkin katılım
Çalışanlar	Eğitilmiş insan kaynağı Yeniliklere ve teknolojik gelişmelere açık olmak Branşlarında uzmanlaşmış personel Öğretmenlere yönelik motivasyon artırıcı faaliyetler
Veliler	Velilerle etkin bir şekilde diyalog ve veli görüşlerine başvurulması.
Bina ve Yerleşke	Okulumuzun fiziki bakımdan yeterli olması. Okul binasının fiziki deformasyonu Spor salonu ve fen laboratuvarının olmayışı.

Donanım	Okulumuzda teknolojik alt yapının varlığı. Meslek alanlarının çeşitliliği
Bütçe	Döner sermaye bulunması Okul aile birliğinin varlığı
Yönetim Süreçleri	Yöneticilerin tecrübeli ve ekip anlayışında olması İdareciler arası iş birliğinin üst seviyede olması İş dağılımının işleri kolaylaştıracak şekilde olması Disiplinin; okul idaresi, rehberlik servisi, öğretmenler ve velilerimizin koordineli bir şekilde iş birliği neticesinde sağlanması İşletmelerle yapılan protokoller

### Zayıf Yönler

Öğrenciler	Öğrenci devamsızlığının fazla olması Taşınmalı öğrenci sayısının fazlalığı Parçalanmış ailelere mensup öğrenci sayısının fazlalığı
Çalışanlar	Öğretmenlerin bilgi iletişim teknolojilerini etkili kullanamamaları Yardımcı personel yetersizliği
Veliler	Veli gelir düzeyinin düşük olması Velilerin öğrencilerin sorunlarına karşı ilgisiz olması Anne baba eğitiminin yetersizliği Karar almada katılımcıların sayısının yetersizliği.
Bina ve Yerleşke	Okul hizmet binamızın şehir merkezine uzaklığı
Donanım	Binanın eski olması Meslek derslerinde malzeme temininde yaşanan güçlükler

Bütçe	Okulun bulunduğu bölgenin ekonomik düzeyinin düşük olması
Yönetim Süreçleri	İdari kadroda sık değişiklik olması
İletişim Süreçleri	Üniversite ile iş birliğinin istenilen düzeyde olmaması Mesleki eğitimde okul ve sanayi iş birliğinin zayıf olması
Personel	Yardımcı personel sayısının yeterli olmaması

## Dışsal Faktörler

### Fırsatlar

Politik	Yöneticilikte otoriter yaklaşım yerine katılımcı ve çalışana değer veren yaklaşım. Politik gelişmelerin toplumu bir araya getirmesi İlimizdeki tüm kurum ve kuruluşlarla kolaylıkla iş birliği sağlanabilmesi
Ekonomik	Okulun gelirini artırıcı unsurlar Öğrencilerimizin mezun olduktan sonra kendi alanlarında çalışabilecek iş imkânlarının fazla ve çeşitli olması Hayırsever vatandaşların katkıları.
Sosyolojik	İlimizde üniversitenin varlığı ve öğrenci sayısının artmasına bağlı olarak nüfusun artması Kariyer beklentileri Kamuoyu desteği Yerel yönetim ve STK ile iyi iletişim
Teknolojik	Bilgi teknolojilerinin eğitim ve öğretim içerisindeki payının giderek artması. Bilgisayar kullanımının genele yayılması. e-devlet, e-okul gibi internet uygulamaları Okulun sahip olduğu teknolojik araçlar Öğrencilerin sahip olduğu teknolojik araçlar

Mevzuat-Yasal	Personelin yasal hak ve sorumlulukları Yasal yükümlülüklerin belirlenmesi
---------------	--

### Tehditler

Politik	Politik gelişmelerin toplumda bıraktığı izler Liseye adrese dayalı kayıt sistemi getirilmesinden dolayı, meslek lisesi öğrenci sayısındaki ani azalma Sınav odaklı eğitimin öğrencilere olumsuz etkileri. İlköğretimde mesleki eğitime yönlendirmenin yetersizliği.
Ekonomik	Sosyoekonomik düzeyi düşük veli profili Okulun giderini arttırıcı unsurlar
Sosyolojik	Zararlı madde kullanımının küçük yaşlara kadar inmesi. Aile yapısındaki olumsuz değişimler ve parçalanmış ailelerin artması İlimizde nüfus hareketliliği(Kırsaldan merkeze öğrenci nakli) Üniversiteyle iş birliğinin istenilen düzeyde olmayışı. Okul hizmet binasının sanayi bölgesiyle içi içe olması.
Teknolojik	Görsel ve sosyal medya ile cep telefonlarının bilinçsiz ve kontrolsüz kullanımının artmış olması. Öğrencilerin teknolojik araçları amacından saparak kullanması TV programlarının öğrenciler üzerindeki olumsuz etkisi
Mevzuat-Yasal	Mesleki eğitimdeki yetersizlikler. Eğitim programının sık sık değişmesi Yasal yükümlülüklerin yeterince bilincinde olunmaması
Ekolojik	Hava kirliliği ve hava olayları

## Gelişim ve Sorun Alanları

### AÇIKLAMA

Gelişim ve sorun alanları analizi ile GZFT analizi sonucunda ortaya çıkan sonuçların planın geleceğe yönelim bölümü ile ilişkilendirilmesi ve buradan hareketle hedef, gösterge ve eylemlerin belirlenmesi sağlanmaktadır.

Gelişim ve sorun alanları ayırımında eğitim ve öğretim faaliyetlerine ilişkin üç temel tema olan Eğitime Erişim, Eğitimde Kalite ve Kurumsal Kapasite kullanılmıştır.

- ❖ Eğitime erişim, öğrencinin eğitim faaliyetine erişmesi ve tamamlamasına ilişkin süreçleri;
- ❖ Eğitimde kalite, öğrencinin akademik başarısı, sosyal ve bilişsel gelişimi ve istihdamı da dâhil olmak üzere eğitim ve öğretim sürecinin hayata hazırlama evresini;
- ❖ Kurumsal kapasite ise kurumsal yapı, kurum kültürü, donanım, bina gibi eğitim ve öğretim sürecine destek mahiyetinde olan kapasiteyi belirtmektedir.

<b>Eğitime Erişim</b>	<b>Eğitimde Kalite</b>	<b>Kurumsal Kapasite</b>
Okullaşma Oranı	Akademik Başarı	Kurumsal İletişim
Okula Devam/ Devamsızlık	Sosyal, Kültürel ve Fiziksel Gelişim	Kurumsal Yönetim
Okula Uyum, Oryantasyon	Sınıf Tekrarı	Bina ve Yerleşke
Özel Eğitime İhtiyaç Duyan Bireyler	İstihdam Edilebilirlik ve Yönlendirme	Donanım
Yabancı Öğrenciler	Öğretim Yöntemleri	Temizlik, Hijyen
Hayat boyu Öğrenme	Ders araç gereçleri	İş Güvenliği, Okul Güvenliği
		Taşıma ve servis

Gelişim ve sorun alanlarına ilişkin GZFT analizinden yola çıkılarak saptamalar yapılırken yukarıdaki tabloda yer alan ayırımıda belirtilen temel sorun alanlarına dikkat edilmesi gerekmektedir.

## Gelişim ve Sorun Alanlarımız

1.TEMA: EĞİTİM VE ÖĞRETİME ERİŞİM	
1	9. sınıfa başlayan öğrencilerin, eğitim öğretim yılı başında oryantasyon sürecinin sağlıklı bir şekilde tamamlanması (GELİŞTİRİLEBİLİR ALANI)
2	Öğrencilerin okula devamlılıklarının sağlanması (SORUN ALANI)
3	Devamsızlık yapan öğrencilerin velileriyle iletişime geçerek sorunun nedenlerinin tespiti ve sorunun ortadan kaldırılması (SORUN ALANI)
4	Kaynaştırma öğrencileri için BEP planlarının hazırlanması ve sağlıklı bir şekilde yürütülmesi (GELİŞTİRİLEBİLİR ALAN)
5	Yabancı uyruklu öğrencilerin sorunlarının tespiti ve çözüm arayışı ( GELİŞTİRİLEBİLİR ALAN)
6	Okuldan erken ayrılan öğrencilerin Açık Öğretim Lisesine kayıt yaptırmaları için yönlendirme ( GELİŞTİRİLEBİLİR ALAN)
7	Taşınabilir olarak öğrenim gören öğrencilerin servisleri ile iletişim ( GELİŞTİRİLEBİLİR ALAN)
8	Okulumuzda günlük ders saatinin fazlalığı (SORUN ALANI)

2.TEMA: EĞİTİM VE ÖĞRETİMDE KALİTE	
1	Staj öğrencilerimizin alanlarıyla ilgili işyerlerine yerleştirmenin istenilen seviyede olmaması ( GELİŞTİRİLEBİLİR ALAN)
2	Akademik başarısı düşük öğrencilerin tespiti ve nedenlerinin araştırılması ( GELİŞTİRİLEBİLİR ALAN)
3	Akademik başarısı düşük öğrencilerin Destekleme ve Yetiştirme Kurslarına yönlendirilerek başarının artırılması ( GELİŞTİRİLEBİLİR ALAN)
4	Öğrencilerin eğitim öğretim yılı boyunca sosyal, kültürel ve sportif faaliyetlere yönlendirilmesi ( GELİŞTİRİLEBİLİR ALAN)
5	Kitap okuma yarışması, bilgi yarışması gibi kültürel etkinliklerin düzenlenerek, öğrencilerin teşvik edilmesi (GELİŞTİRİLEBİLİR ALAN)
6	Öğrencilerin sportif faaliyetlere etkin katılımının sağlanması (GELİŞTİRİLEBİLİR ALAN)
7	Eğitim öğretim yılı sonunda başarısız olup, sınıf tekrarı yapacak öğrencilerin, bir sonraki yıl aynı sonucu yaşamaması için sorunlarının tespiti ve başarısızlığın önlenmesi çalışmaları (SORUN ALANI)
8	Sektördeki kurum ve kuruluşlarla irtibat halinde olarak, mezun öğrencilerin istihdam edilmesini sağlamak (GELİŞTİRİLEBİLİR ALAN)
9	Dersleri daha ilgi çekici hala getirmek için farklı öğretim yöntem ve teknikleri kullanmak (GELİŞTİRİLEBİLİR ALAN)
10	Öğrencilerin ders için gerekli araç-gereç ve malzemeyi tam olarak getirmelerini sağlamak (SORUN ALANI)

11	Okullar arası başarı farklarının azaltılmasına yönelik eğitsel tedbirler alınması. (SORUN ALANI)
12	Kapasitesi çok düşük olan öğrenci sayımızın fazlalığı (SORUN ALANI)

<b>3.TEMA: KURUMSAL KAPASİTE</b>	
1	Öğretmenlere motivasyon artırıcı etkinlikler düzenlenmesi (GELİŞTİRİLEBİLİR ALAN)
2	Spor salonumuzun olmaması (SORUN ALANI)
3	Okul personelinin özel günlerinin kutlanması ( GELİŞTİRİLEBİLİR ALAN)
4	Okul öğretmen ve idarecilerine etkili ve doğru iletişim konulu seminerler düzenlenmesi (GELİŞTİRİLEBİLİR ALAN)
5	Okul imkân ve kaynaklarının ihtiyaç duyulan alanlarda mesleki kurs vb. ile tüm topluma ulaşması. (GELİŞTİRİLEBİLİR ALAN)
6	Sanatsal etkinliklerle ilgili laboratuvar olmaması (SORUN ALANI)
7	Okul binasının olanaklarından en etkili şekilde yararlanma çalışmaları (GELİŞTİRİLEBİLİR ALAN)
8	Okuldaki araç gereç, malzeme ve her türlü eksik donanımın tamamlanması çalışmaları (GELİŞTİRİLEBİLİR ALAN)
9	Okulumuz özel kişisel gelişim, meslek edindirme, mesleki gelişim ve yetenek kursları veren konumuna getirilmeli. (GELİŞTİRİLEBİLİR ALAN)
10	İş güvenliği ortamının sağlanması, iş güvenliği eğitimi almayan personelin eğitiminin tamamlanması (GELİŞTİRİLEBİLİR ALAN)
11	Taşınmalı öğrencilerin okula geliş gidiş saatlerine servis şoförlerinin istenilen ölçüde dikkat etmemesi (SORUN ALANI)



## BÖLÜM III: MİSYON, VİZYON VE TEMEL DEĞERLER

Okul Müdürlüğümüzün misyon, vizyon, temel ilke ve değerlerinin oluşturulması kapsamında öğretmenlerimiz, öğrencilerimiz, velilerimiz, çalışanlarımız ve diğer paydaşlarımızdan alınan görüşler sonucunda stratejik plan hazırlama ekibi tarafından oluşturulan Misyon, Vizyon, Temel Değerler; Okulumuz üst kurulana sunulmuş ve üst kurul tarafından onaylanmıştır.

### MİSYONUMUZ

Milli Eğitim Temel Kanunundaki amaçlara uygun olarak mesleki eğitim öğretim hizmetini talep eden bütün bireylerin ihtiyaç duydukları şekilde mutluluklarını sağlayarak nitelikli bir eğitim öğretim hizmeti sunarken bir yandan yükseköğrenimi hedefleyen diğer yandan da sanayinin ihtiyacı olan aranılan eleman niteliğine sahip yeniliğe açık, kendine hedef koyan, disiplinli, sorgulayan, araştıran, geliştiren, milli ve manevi değerlerine sahip çıkan, özgüveni gelişmiş, insanları seven, onlara önyargısız yaklaşım yetenek, ilgi ve kişiliklerine uygun eğitim almış, meslek etiğine sahip başarılı ve mutlu bireyler yetiştirmek.

### VİZYONUMUZ

Dayandığı değerlerden aldığı güçle geleceği kuşatan, nitelik ve nicelik bakımından verimliliği yakalamış, mükemmellik modelini benimsemiş bir yönetim anlayışıyla çağın önünde yer alan güçlü ve lider bir kurum olmak.

## TEMEL DEĞERLERİMİZ

- Atatürk ilke ve inkılâplarını özümseyen, bunları yaşam felsefesi haline getiren ve sürekli geliştiren bireyler olabilmek
- İnsana saygı esasının benimsendiği, okul ekibini oluşturan tüm unsurların beklenti, duygu ve düşüncelerine değer verildiği
- Eğitim ve öğretim hizmetlerinde eşitlik ve tarafsızlık ilkesinin uygulandığı
- Sürekli eğitim ve iyileştirme anlayışının oturtturulması ve sürekli işlerlik kazandırılması için eğitim ve iyileştirme sonuçlarının etkin şekilde değerlendirme
- Ekip çalışma ruhunun verimliliğini arttıracak düşüncesiyle, ekip çalışmalarına gereken önemin verildiği
- Kurumda çalışmaların mevzuat ve kanunlara uygun olarak ve bilimsel veriler doğrultusunda gerçekleştirildiği
- Görev dağılımı ve hizmet sunumunda eşitlik ve adalet ilkesinin esas alındığı, eğitim ve öğretim ortamına katkı sağlamasına izin verildiği ve katkıda bulunanların takdir edildiği
- Mimar Sinan Mesleki ve Teknik Anadolu Lisesi'nin değerli bir üyesi olduğu gururunun duyulduğu, çalışanları arasında dayanışma ve iş birliğinin en üst düzeyde gerçekleştirildiği
- Öğrencilerin, okulun en önemli bireyleri olarak kendilerine değer verildiğinin hissettirildiği
- Öğrenci - veli ve toplumun beklentilerinin esas kabul edildiği bir çalışma disiplinin hedeflendiği,

## BÖLÜM IV: AMAÇ, HEDEF VE EYLEMLER

### TEMA I: EĞİTİM VE ÖĞRETİME ERİŞİM

Eğitim ve öğretime erişim okullaşma ve okul terki, devam ve devamsızlık, okula uyum ve oryantasyon, özel eğitime ihtiyaç duyan bireylerin eğitime erişimi, yabancı öğrencilerin eğitime erişimi ve hayat boyu öğrenme kapsamında yürütülen faaliyetlerin ele alındığı temadır.

#### Stratejik Amaç 1:

Bölgemizdeki tüm öğrencilerin, eğitim-öğretim hakkını kullanmalarını ve eğitim sürecini tamamlamalarını sağlamak.

**Stratejik Hedef 1.1.** Öğrencilerimizin okula erişimini artırmak ve devamsızlıklar ile okul terklerini azaltarak, süreci tamamlamalarını sağlamak.

**Stratejik Hedef 1.2.** Okulu terk etmekte ısrar eden öğrencileri, Açık Öğretim Lisesi'ne yönlendirerek, 12 yıllık eğitimini tamamlamasını sağlamak.

## Performans Göstergeleri

No	PERFORMANS GÖSTERGESİ	HEDEF				
		2019	2020	2021	2022	2023
PG.1.1.a	Mesleki ve teknik ortaöğretimde 20 gün ve üzeri devamsız öğrenci oranı (%)	6	5	4	3	2
PG.1.1.b	Bir eğitim ve öğretim döneminde 20 gün ve üzeri devamsızlık yapan yabancı öğrenci oranı (%)	0	0	0	0	0
PG.1.2.a	14-17 yaş okullaşma oranı (%)	96	97	97.5	98	99
PG.1.2.b	14-17 yaş kız çocuklarının okullaşma oranı	96	96.5	97	97.5	98

No	Eylem İfadesi	Eylem Sorumlusu	Eylem Tarihi
1.1.1	Öğrencilerin devamsızlık takibini yaparak, velilerle iletişim halinde olmak	Müdür Yardımcısı	2019-2020 Eğitim öğretim yılı boyunca
1.1.2	Devamsızlık yapan öğrencilerin velileriyle yüz yüze görüşme yapılması.	Müdür Yardımcısı	2019-2020 Eğitim öğretim yılı boyunca
1.1.3	Okula devam etmek istemeyen öğrencilerin kayıtlarının Açık Öğretim Lisesine yapılması için gerekli işlemleri yapmak	Müdür Yardımcısı	2019-2020 Eğitim öğretim yılı boyunca
1.2.1	Okul çağında olup ta okula kayıt yaptırmayan öğrenciler ve aileleriyle irtibata geçmek	Müdür Yardımcısı, Rehber Öğretmen, Sınıf Rehber Öğretmenleri	2019-2020 Eğitim öğretim yılı boyunca

## Stratejik Amaç 2:

Öğrencilerimizin gelişmiş dünyaya uyum sağlayacak şekilde donanımlı bireyler olabilmesi için eğitim ve öğretimde kalite artırılabacaktır.

**Stratejik Hedef 2.1.** Öğrencilerimizi okumuş oldukları alanlarda tam donanıma sahip hale getirerek, onların gerekli bilgi birikimini kazanmış bireyler olmalarını sağlamak.

**Stratejik Hedef 2.2.** Öğrencilerimize kendilerini yaratıcı olarak ifade edebilecekleri fırsatların ve araçların sunulduğu öğrenme ortamları olan tasarım beceri atölyelerini kurmak ve sayısını artırmak.

### Performans Göstergeleri

No	PERFORMANS GÖSTERGESİ	Mevcut		HEDEF		
		2019	2020	2021	2022	2023
PG.2.1.a	12.sınıf öğrencilerimizin alanlarıyla ilgili iş yerlerinde staj çalışması yapmalarını temin etme oranı (%)	87	88	90	95	100
PG.2.1.b	İşletmelerin ve mezunların mesleki ve teknik eğitime ilişkin memnuniyet oranı (%)	97	98	98,5	99	100
PG.2.1.c	10, 11 ve 12.sınıflarda derslerin bölüm laboratuvarında işlenme oranı (%)	70	80	85	95	100
PG.2.2.a	Tasarım ve beceri atölye sayısı	1	1	2	2	3

No	Eylem İfadesi	Eylem Sorumlusu	Eylem Tarihi
1.2.1.a	Öğrencilerimizin staj yapacağı kamu kurum, kuruluşları ve özel sektörle yapılan görüşmeler.	Okul idaresi	Her yıl eylül ayında
1.2.1.b	İşletmelerle görüşülerek mesleki ve teknik eğitime ilişkin memnuniyet anketleri yapılacak	Alan Şefleri	Yıl Boyunca
1.2.1.c	10, 11, ve 12. sınıf öğrencilerimizin derslerinin bölüm laboratuvarlarında işlenmesi.	Alan/Bölüm öğretmenleri	Yıl boyunca
1.2.2.a	Okul bünyesinde tasarım beceri atölyesi kurulacak ve sayısı artırılacak.	Okul İdaresi	Yıl Boyunca

### Stratejik Amaç 3:

Maddi imkanı yetersiz olan öğrencilere özel burs imkanı sağlamak.

*Stratejik Hedef 3.1.* Okula devam eden, derslerinde başarılı olan öğrencilere özel kurumlar tarafından burs verilmesini sağlamak.

No	PERFORMANS GÖSTERGESİ	HEDEF				
		Mevcut	2019	2020	2021	2022
PG.3.1.a	Özel burs alan öğrenci sayısı	3	4	6	8	10

No	Eylem İfadesi	Eylem Sorumlusu	Eylem Tarihi
3.1.1	Öğrencilerimize TOBB tarafından verilen burs sayısını artırmayla ilgili çalışmalar yapılacak	Okul idaresi	Her yıl eylül ayında

## TEMA II: EĞİTİM VE ÖĞRETİMDE KALİTENİN ARTIRILMASI

Eğitim ve öğretimde kalitenin artırılması başlığı esas olarak eğitim ve öğretim faaliyetinin hayata hazırlama işlevinde yapılacak çalışmaları kapsamaktadır.

Bu tema altında akademik başarı, sınav kaygıları, sınıfta kalma, ders başarıları ve kazanımları, disiplin sorunları, öğrencilerin bilimsel, sanatsal, kültürel ve sportif faaliyetleri ile istihdam ve meslek edindirmeye yönelik rehberlik ve diğer mesleki faaliyetler yer almaktadır.

### Stratejik Amaç 1:

Bölgenin tarihi kültürel mirasına sahip çıkma bilincinin oluşturulması

#### *Stratejik Hedef 1.1.*

Okulumuz personeli ve öğrencilerimizin ilimizde ve yakın çevremizdeki kültürel ve tarihi yerleri ziyaret etmelerini sağlamak.

### Performans Göstergeleri

No	PERFORMANS GÖSTERGESİ	Mevcut		HEDEF		
		2019	2020	2021	2022	2023
<b>PG.1.1.a</b>	Tarihi ve kültürel yerleri ziyaret eden personel ve öğrencilerin oranı (%)	30	45	60	75	90
<b>PG.1.1.b</b>	Bölgedeki Kültür ve tabiat varlıklarını tanıyan öğrencilerin oranı (%)	30	45	60	75	90

## Eylemler

No	Eylem İfadesi	Eylem Sorumlusu	Eylem Tarihi
1.1.1.	İlimizdeki başta müze olmak üzere tarihi ve kültürel yerlerin tanıtımı yapılacak.	Okulda bulunan ilgili sosyal etkinlik kulüpleri	20 Eylül- 18 Ocak
1.1.2	Müzelere geziler düzenleme ve müze kart çıkartma imkânları araştırılarak müze kart almaları sağlanacaktır.	Okulda bulunan ilgili sosyal etkinlik kulüpleri	20 Ekim- 05 Haziran
1.1.3	Bölgemizdeki kültürel ve tarihi öneme sahip yerlerden birkaçına geziler düzenlenecektir.	Okulda bulunan ilgili sosyal etkinlik kulüpleri	20 Şubat -05 Haziran

### Stratejik Amaç 2:

Okulumuzun mevcut tüm imkânlarını en üst düzeyde kullanarak, öğrencilerimizin; bilişsel, duyuşsal ve psiko-motor gelişimlerini destekleyip bir üst öğrenime hazırlamak, akademik başarıyı arttırmak.

**Stratejik Hedef 2.1.** Öğrenme kazanımlarını takip eden ve velileri de sürece dâhil eden bir yönetim anlayışı ile öğrencilerimizin akademik başarıları ve sosyal faaliyetlere etkin katılımı artırılabacaktır.

Sosyal faaliyetlere etkin katılım altında: sanatsal, kültürel, bilimsel ve sportif faaliyetlerin sayısı, katılım oranları, bu faaliyetler için ayrılan alanlar, ders dışı etkinliklere katılım takibi vb ele alınacaktır.



**Stratejik Hedef 2.2.** Akademik başarının istenilen seviyeye çıkması için bütün öğrenciler Destekleme ve Yetiştirme Kurslarına yönlendirilecek, öğrencilerde kitap okuma alışkanlığının yer edinmesi sağlanacak.

Akademik başarı altında: ders başarıları, kazanım takibi, üst öğrenime geçiş başarı durumları, sınavlar, sınav kaygıları gibi akademik başarıyı takip eden ve ölçen göstergeler vb ele alınacaktır.

**Stratejik Hedef 2.3.** Etkin bir rehberlik anlayışıyla, öğrencilerimizi ilgi ve becerileriyle orantılı bir şekilde üst öğrenime veya istihdama hazır hale getiren daha kaliteli bir kurum yapısına geçilecektir.

Üst öğrenime hazır: Mesleki rehberlik faaliyetleri, tercih kılavuzluğu, yetiştirme kursları, sınav kaygısı vb,  
İstihdama Hazır: Kariyer günleri, staj ve işyeri uygulamaları, ders dışı meslek kursları vb ele alınacaktır.

### **Performans Göstergeleri**

No	PERFORMANS GÖSTERGESİ	Mevcut		HEDEF		
		2019	2020	2021	2022	2023
<b>PG.2.1.a</b>	Velisiyle görüşülen öğrenci oranı (%)	50	60	70	80	90
<b>PG.2.2.a</b>	Başarıyı arttırmak için öğrencilerin kurslar aracılığıyla eksiklerini tamamlama oranı (%)	60	70	80	85	90
<b>Pg.2.2.b</b>	Öğrenci başına okunan kitap sayısı	4	5	6	7	8
<b>PG.2.1.c</b>	Yürütülen kültürel faaliyet sayısı	18	21	23	25	28
<b>PG.2.1.d</b>	Kültürel faaliyetlere katılan öğrenci sayısı	450	480	520	560	600
<b>PG.2.3.a</b>	Sınav kaygısı, ders çalışma yöntemleri vb. seminerlere katılan öğrenci sayısı	245	275	300	320	350

No	Eylem İfadesi	Eylem Sorumlusu	Eylem Tarihi
2.1.1.	Her sınav döneminden sonra öğrenci velisi ile iletişime geçilerek, öğrencinin başarısız olduğu dersler hakkında veli ile görüşülecek, sorunun kaynağı araştırılacak	Sınıf Rehber Öğretmenleri	Her eğitim öğretim yılı boyunca
2.2.2	Öğrenciler, destekleme ve yetiştirme kurslarına yönlendirilecek, kitap okuma alışkanlığı kazandırılacak.	Müdür Yardımcısı ve sınıf rehber öğretmenleri	25 Eylül- 18 Şubat
2.3.1	Rehberlik Servisi tarafından öğrencilere etkili ders çalışma yöntemleri ve sınav kaygısı konusunda seminer düzenlenecek	Rehber Öğretmen	15 Kasım- 15 Mayıs
2.1.2	Öğrenciler, okuldaki kültürel ve sportif faaliyetlere yönlendirilecek, etkin katılım sağlanacaktır.	Kulüp Öğretmenleri	20 Ekim- 05 Haziran
2.3.2	Rehberlik servisi tarafından 12. Sınıflara, üniversiteye giriş sistemi hakkında bilgilendirme yapılacaktır.	Rehber Öğretmen	Yıl boyunca

### Stratejik Amaç 3:

Okulumuzda sınıf şube sayılarının dengeli bir şekilde dağılımını sağlayarak akademik başarıyı artırmak.

**Stratejik Hedef 3.1.** 9.sınıftan 10. Sınıfa geçerken öğrencilerin alan seçimlerinde dengeyi sağlayarak şube öğrenci sayılarının dengeli bir şekilde dağılmasını sağlamak.

No	PERFORMANS GÖSTERGESİ	Mevcut		HEDEF		
		2019	2020	2021	2022	2023
PG.3.1.a	Mesleki ve teknik ortaöğretimde öğrenci sayısı 30 dan fazla olan şube oranı (%)	% 46	% 40	% 35	% 30	% 30

No	Eylem İfadesi	Eylem Sorumlusu	Eylem Tarihi
3.1.1.	9.Sınıflarda alan tercihleri döneminde öğrencilerin dengeli bir tercih yapmalarına yardımcı olmak	Alan / Bölüm Şefleri	İkinci Yarıyıl

### TEMA III: KURUMSAL KAPASİTE

#### Stratejik Amaç 1:

Eğitim ve öğretim faaliyetlerinin daha nitelikli olarak verilebilmesi için okulumuzun kurumsal kapasitesi güçlendirilecektir.

**Stratejik Hedef 1.1.** Okulumuzun fiziki, teknolojik ve beşeri kaynaklarını, değişen ve gelişen koşullara uygun hale getirerek güçlendirmek. (Kurumsal İletişim, Kurumsal Yönetim, Bina ve Yerleşke, Donanım, Temizlik, Hijyen, İş Güvenliği, Okul Güvenliği, Taşıma ve servis vb konuları ele alınacaktır.)

**Stratejik Hedef 1.2.** Okulumuzdaki mesleki beceri atölyelerinin eksiklerini tamamlamak, gelişen teknolojiye uygun araç gereç temin etmek.

## Performans Göstergeleri

No	PERFORMANS GÖSTERGESİ	HEDEF				
		Mevcut	2019	2020	2021	2022
PG.1.1.a	Eskiye okul binasının eksiklerini tamamlama oranı (%)	50	60	70	80	90
PG.1.2.a	<b>KURUMSAL YAPI:</b> Meslek atölyelerinin, çeşitli kurum ve kuruluşlardan destek alarak gelişen teknolojiye uygun hale getirilmesi.	Atölyelerin fizibilite çalışmalarının gerçekleştirilmesi	mevcut eksikliklerin giderilmesi	mevcut durumunu zenginleştirme	mevcut durumunu zenginleştirme	mevcut durumunu zenginleştirme

## Eylemler

No	Eylem İfadesi	Eylem Sorumlusu	Eylem Tarihi
2.1.1.	Okulun mevcut eksiklerinin giderilmesi, yenileme çalışmaları	Okul Müdürü	Yaz tatili boyunca
2.1.2	Atölyelerin yenilenmesi ve düzenlenmesi	Alan Şefleri	01.09.2020

## V. BÖLÜM: MALİYETLENDİRME

### 2019-2023 Stratejik Planı Faaliyet/Proje Maliyetlendirme Tablosu

Kaynak Tablosu	2019	2020	2021	2022	2023	Toplam
Genel Bütçe	30.000	32.000	35.000	38.000	40.000	50.000
Valilikler ve Belediyelerin Katkısı	0	0	0	0	0	0
Diğer (Okul Aile Birlikleri)	28.000	31.000	34.000	37.500	42.000	46.000
<b>TOPLAM</b>	<b>58.000</b>	<b>63.000</b>	<b>69.000</b>	<b>75.500</b>	<b>82.000</b>	<b>96.000</b>

## VI. BÖLÜM: İZLEME VE DEĞERLENDİRME

Okulumuz Stratejik Planı izleme ve değerlendirme çalışmalarında 5 yıllık Stratejik Planın izlenmesi ve 1 yıllık gelişim planının izlenmesi olarak ikili bir ayrıma gidilecektir.

Stratejik planın izlenmesinde 6 aylık dönemlerde izleme yapılacak denetim birimleri, il ve ilçe millî eğitim müdürlüğü ve Bakanlık denetim ve kontrollerine hazır halde tutulacaktır.

Yıllık planın uygulanmasında yürütme ekipleri ve eylem sorumlularıyla aylık ilerleme toplantıları yapılacaktır. Toplantıda bir önceki ayda yapılanlar ve bir sonraki ayda yapılacaklar görüşülüp karara bağlanacaktır.